

ESPOO

Halujärvi, Perinki ja Mynttilä maakaapeleiden kaivuun arkeologinen valvonta 2019



Johanna Roiha
Janne Soisalo



Tilaaaja: Caruna Oy

Sisältö

Perustiedot	2
Yleiskartta	3
Valvonnat	4
1 Järntbacka lounainen	4
2 Järntbacka S	6
3 Hemkärr 2, Hemkärr pohjoinen ja Sperrings (Espoonkartano)	9
4 Sperrings	11
5 Kronberg.....	13
6 Bergdal	17
Tulos	19
Lähteet	19

Kansikuva: Valvontaa innokkaasti avustanut kissa Peringintiellä, Kronbergin kivikautisen asuinpaikan kohdalla.

Perustiedot

Alue: Valvontaa tehtiin usealla alueella Espoossa: Peringissä, Halujärvellä ja Mynttilän alueella. Valvonta koski useaa eri muinaisjäännöstä: Järntbacka lounainen, Järntbacka S, Hemkärr 2, Hemkärr pohjoinen, Sperrings, Kronberg ja Bergdal jotka ovat kaikki kivikauden asuinpaikkoja. Lisäksi Bergdal on löytöjen perusteella ajoitettu varhaismetallikautiseksi asuinpaikaksi ja Sperrings (Espoonkartano) historiallisen ajan kyläpaikaksi.

Tarkoitus: Valvoa maakaapelia varten tehtävien ojien kaivuutyötä usean eri muinaisjäännöksen alueella.

Työaika: 19.6 / 25.06 / 18.07 / 12.8 / 26.08 / 28.08 / 30.08 / 12.9.

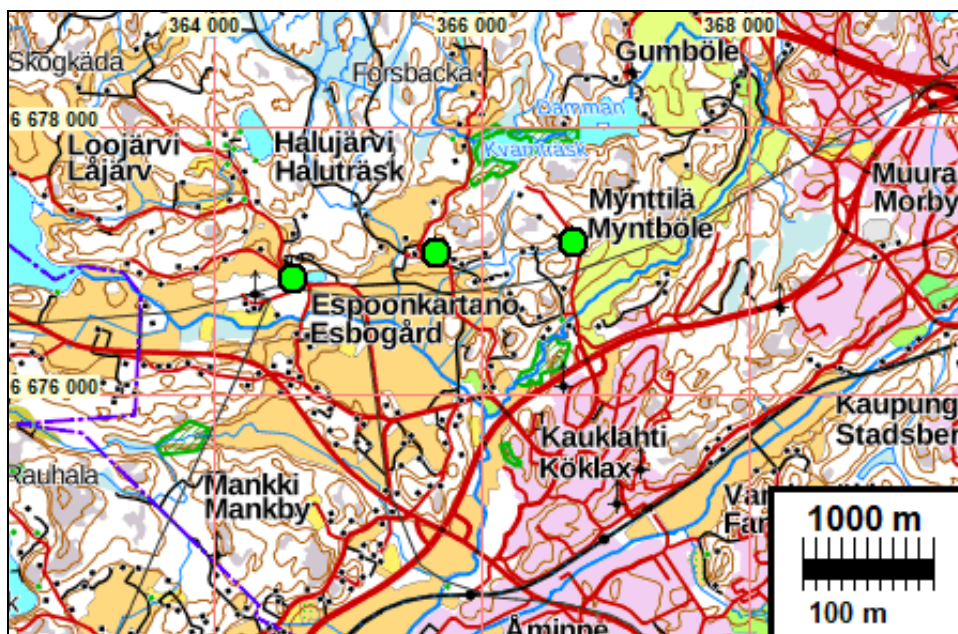
Tilaaaja: Caruna Oy

Tekijät: Mikroliitti Oy, Johanna Roiha ja Janne Soisalo

Tutkimuslupa: 21.03.2019 MV/10/05.04.01.02/2019

Aiemmat tutkimukset: Järntbacka lounainen: Huurre M. 1962, Taavitsainen J-P. 1989 ja Seppälä S-L. 2005. Järntbacka S: Jussila T. 1989 ja Seppälä S-L. 2005. Hemkärr 2: Jussila T. 1989 ja Jansson H. 2004. Hemkärr pohjoinen: Huurre M. 1962 ja Jansson H. 2004. Sperrings (Espoonkartano): Nurminen T. 2000 ja Haggrén G & Latikka J. 2004. Sperrings: Äyräpää A. 1923 & 1924, Huurre M. 1962, Jansson H. 2004 ja Seppälä S-L. 2005. Kronberg: Huurre M. 1962 ja Jansson H. 2004. Bergdal: Huurre M. 1962, Fast J. 1997 ja Seppälä S-L. 2005.

Tulokset: Valvonnoissa ei havaittu lainkaan löytöjä tai kulttuurikerroksia.



Muita tietoja: Koordinaatit ja kartat ovat ETRS-TM35FIN-koordinaatistossa. Maastokartat Maanmittauslaitoksen maastotietokannasta 9/2019 ellei toisin mainittu. Muinaisjäännösrekisteri on tarkastettu 9/2019. Valokuvia ei ole talletettu mihinkään viralliseen arkistoon eikä niillä ole mitään kokoelmatunnusta. Valokuvat ovat digitaalisia ja ne ovat tallessa Mikroliitti Oy:n serverillä. Kuvaajat: J. Roiha ja J. Soisalo.

Yleiskartta



Muinaisjäännösalueet jossa tehtiin valvontaa sijaitsivat Halujärvellä, Peringissä ja Mynttilässä. Valvottavat osuudet on numeroitu yhdestä kuuteen ja alueen numero 3 kohdalla valvontaa tehtiin kolmen eri muinaisjäännöksen alueella. Valvonnat: 1 Järtbacka lounainen, 2 Järtbacka S, 3 Hemkär 2, Hemkär pohjoinen ja Sperrings (Espoonkartano) 4 Sperrings, 5 Kronberg ja 6 Bergdal.

Valvonnat

Caruna Oy on rakentamassa maakaapelia Espoon Gumbölen - Mynttilän alueella. Kaapelilinja kulkee useiden muinaisjäännöskohteiden aluerajausten sisällä. Kaivannot sijaitsivat pääosin teiden varsilla ja peltojen reunoissa, myös kulkiessaan muinaisjäännösalueilla. Espoon kaupungin museo edellytti lausunnossaan 19.12.2018 muinaisjäännösalueiden kohdalla kaivettavien maakaapeliojien arkeologista valvontaa. Kaupunginmuseumo määrittä arkeologin valvonnassa kaivettavat kaapelilinjaosuudet lausunnon liitteessä olevissa kartoissa. Valvonta toteutettiin lausunnon karttaliitteiden mukaisesti. Valvonnan maastotyön tekivät Janne Soisalo ja Johanna Roiha 7 eri päivänä kesä – elokuussa 2019.

1 Järbacka lounainen

KOHDEKuvaus

Mjtunnus: 49010023
 Status: kiinteä muinaisjäännös (sm)
 Ajoitus: kivikautinen
 Laji: asuinpaikat

Koordin: N: 6676956 E: 364495 Z: 18

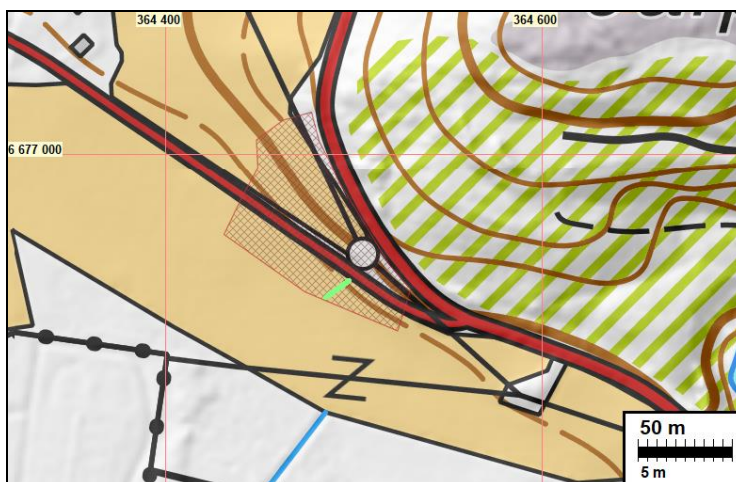
Tutkijat: Roiha J & Soisalo J. 2019. Seppälä S-L. 2005, Taavitsainen J-P. 1989 ja Huurre M. 1962

Sijainti: paikka sijaitsee Espoon tuomiokirkosta kirkosta n. 5,4 km länteen.

Huomiot: Kohde sijaitsee Tunfallintien ja Halujärventien risteuksen luoteispuolisessa pelto-
 kolmiossa ja jatkuu kuu Tunfallintien eteläpuolelle. Löydöt tasatalta, kiviaseen
 katkelma, reikäkirveen teelmän puolikas, hioimia, kvartsi-iskos.

Valvonta 2019: 28.8.

Valvonnassa kaivettiin n. 18 metriä pitkä, n. 80 cm syvä ja n. 40 - 50 cm leveäkaivanto Tunfallintien eteläpenkan läheltä kohti etelää ja muinaisjäännöksen aluerajauksen reunaa. Alue on peltoa ja maaperä osoittautui paikalla erittäin tiiviiksi savimaaksi. Havaintoja muinaisjäännöksestä tai kulttuurikerroksista ei tullut esiin. Tiivis savimaa vaikeutti mahdollisten löytöjen havainnointia, eikä havaintoja löydöistä tehty myöskään alueen pintakerroksista.



Valvottu kaivanto vihreällä ja muinaisjäännösalue punaisella viivoituksella.



Vasen: kaivanto aloitettiin läheltä tien penkkaa. Oikea: kaivantoa ja Tunfallintie taustalla, kuvan suunta koilliseen.



Vasen: kaivannon eteläosaa, kuvan suunta lounaaseen. Oikea: savipaakkuja, maaperä alueella oli tiivistä savea.



Kaivanto kokonaisuudessaan, kuvan suunta koilliseen.

2 Järbacka S

KOHDEKUVAUS

Mjtunnus: 49010118
 Status: kiinteä muinaisjäänös (sm)
 Ajoitus: kivikautinen
 Laji: asuinpaikat

Koordin: N: 6676838 E: 364660 Z: 18

Tutkijat: Roiha J & Soisalo J. 2019. Seppälä S-L. 2005, Jussila T. 1989

Sijainti: paikka sijaitsee Espoon tuomiokirkosta kirkosta n. 5,2 km länteen.
 Huomiot: Kohde sijaitsee Hiekkaradan ja Halujärventien risteyksen luoteispuolisella pellolla. Löydöt kvartsiytimiä ja -iskoksia.

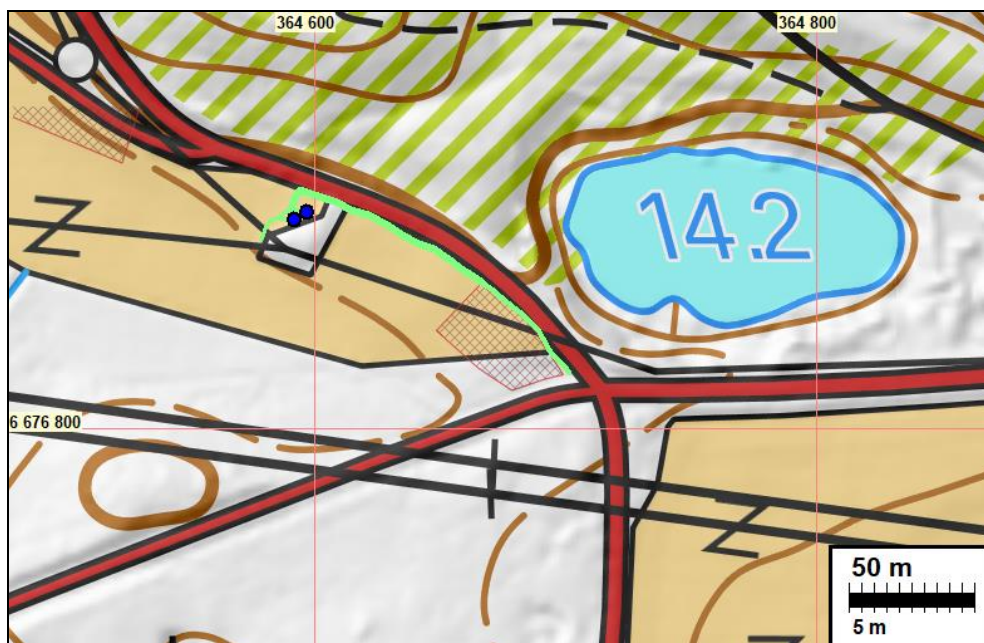
Valvonta 2019: 26.8. ja 30.8.

Valvonta toteutettiin kahdessa osassa, ensin valvottiin muuntajakoppien pohjien kaivaminen sekä niistä lähtevä salaoja. Toisessa osassa valvottiin kaivanto-osuus tien vierustalla.

Ensimmäinen valvonta, muuntajakoppien perustukset ja salaoja: muuntajaa varten kaivettiin ensin pellolle lähemmäs Halujärventietä noin 3 x 4 metrin kokoinen ja 70 cm syvä alue. Maaperä alueella oli tiivistä savea heti kyntökerroksen alapuolella. Havaintoja löydöistä tai kulttuurikerroksesta ei tehty. Muutamia melko modernilta vaikuttavia lasinkappaleita ja metallirokskaa oli lähempänä pintakerrosta. Toiselle muuntajalle kaivettiin muutama metri etelämmäs noin 2 x 3 m kokoinen ja 50 cm syvä alue. Maaperä oli hyvin samankaltaista kuin viereisen muuntajakopin perustuksen kohdalla. Lähellä viljelemätöntä peltosaarekettä aivan kaivetun alueen kaakkoiskulmalla maaperä oli hiekkaa. Molempien muuntajakoppien perustuskuopista kaivettiin salaojat itää kohti, jotka yhdistyivät yhdeksi etelään kaartuvaksi ojaksi. Salaojan syvyys vaihteli 40 – 70 cm välillä ja leveys oli noin 40 – 50 cm. Maaperä salaojankin kohdalla oli savista, eikä havaintoja löydöistä tai kulttuurikerroksista tehty.

Toinen valvonta, tien vierusta: Olosuhteet valvonnan aikana olivat hyvät ja valvottava alue oli kaikkiaan noin 180 metriä pitkä. Kaapelioja oli syvyydeltään noin 80 ja leveydeltään noin 50 senttiä. Oja kaivettiin Halujärventien länsipuolella olevaan peltoon ja osalta matkaa tienpenkkaan.

Ennen valvonnan alkamista linja tarkastettiin ja sen läheisyydessä ei näkynyt merkkejä kiinteistä muinaisjäänöksistä. Myöskään itse kaivuutyön aikana en havainnut mitään merkkejä kiinteistä muinaisjäänöksistä tai irtolöydöistä. Tien vieressä maa oli selkeästi sekoittunutta. Pellon puolelle kaivetussa ojassa maaperä oli koko matkalta savea. Pellon pinnassa kyntökerroksessa maa oli mullansekaista savea ja sen alapuolella hyvin tiivistä savea. Ainakin kaapeliojan kohdalla kivikautinen asuinpaikka näyttäisi olevan sekoittunut kyntökerrokseen.



Vasen: pohjoisemman muuntajakopin alueelta nurmi kuorittuna. Oikea: peltokerroksen alapuolella maaperä osoittautui saviseksi.



Vasen: pohjoisemman muuntajakopin perustus kaivettu valmiiksi. Oikea: eteläpuoleisen muuntajakopin kohtaa kaivetaan.



Vasen: eteläisemmän alueen kulmassa maaperä muuttui hiekkaisemmaksi. Oikea: salaojia kaivetaan.



Vasen: salaojan kohdalla maaperä jatkui savisena. Oikea: muuntajakopit paikoillaan.



Vasen: toinen valvonta alkoi läheltä uusia muuntajakoppeja. Oikea: kaivantoa kaivetaan Halujärventien penkkaan.



Vasen: maaperä oli kaivannon alueella savea. Oikea: kaivantoa Halujärventien eteläreunalla, kuvan suunta luoteeseen.

3 Hemkärr 2, Hemkärr pohjoinen ja Sperrings (Espoonkartano)

KOHDEKUVAUS HEMMKÄRR 2

Mjtunnus: 49010116
 Status: kiinteä muinaisjäänös (sm)
 Ajoitus: kivikautinen
 Laji: asuinpaikat

Koordin: N: 6676906 E: 365419 Z: 18

Tutkijat: Roiha J & Soisalo J. 2019. Jansson H. 2004, Jussila T. 1989

Sijainti: paikka sijaitsee Espoon tuomiokirkosta kirkosta n. 5,5 km länteen.
 Huomiot: Kohde sijaitsee peltokumpareella Sperringsin talon eteläpuolella Mankinjokilaakson pohjoisreunalla. Välittömästi kohteen koillispuolella on ESPOO 15 Hemkärr pohjoinen, kivikautinen asuinpaikka. Löydöt keramiikkaa, piikaavin, pii-, kvartsi- ja kvartsiitti-iskoksia ja kvartsiesine.

KOHDEKUVAUS HEMMKÄRR POHJOINEN

Mjtunnus: 49010015
 Status: kiinteä muinaisjäänös (sm)
 Ajoitus: kivikautinen
 Laji: asuinpaikat

Koordin: N: 6676997 E: 365564 Z: 20

Tutkijat: Roiha J & Soisalo J. 2019. Jansson H. 2004, Huurre M. 1962

Sijainti: paikka sijaitsee Espoon tuomiokirkosta kirkosta n. 5,5 km länteen.

Huomiot: Peltoaluetta Peringintien eteläpuolella Forsbackantien ja Peringintien liittymän kohdalla. Löytöinä keramiikkaa, kvartsi-iskoksia, yksinkertainen reikäkirves, kourutaltta, tasataltan katkelma, kirveen teelmä (KM 10814:4) ja hiomalaaka.

KOHDEKUVAUS SPERRINGS (ESPOONKARTANO)

Mjtunnus: 1000001826

Status: kiinteä muinaisjäänös (sm)

Ajoitus: historiallinen

Laji: asuinpaikat, kylänpaikat

Koordin: N: 6676976 E: 6676976 Z: 20

Tutkijat: Roiha J & Soisalo J. 2019. Haggrén G & Latikka J. 2004, Nurminen T. 2000

Sijainti: paikka sijaitsee Espoon tuomiokirkosta kirkosta n. 5,5 km länteen.

Huomiot: Kohde sijaitsee noin kilometrin Espoon kartanolta pohjoisluoteeseen. Sperringsissä oli kaksi kantatilaa: Klemets ja sen länsipuolella Sperrings. Mahdollisesti ne ovat jo keskiajalla sijainneet tällä paikalla, mutta yhtä todennäköistä on, että ne on siirretty vasta kuninkaankartanon perustamisen myötä 1550-luvun lopulla pois emäkylän keskustontilta. Tonttimaa sijaitsee Hemkärrin laajan peltoaukean, entisen niityn pohjoislaidalla Sperringsintien ja pellon välissä.

2004 Huomautuksia: Alue on nykyisin Sperringsin talon pihamaan eteläpuolella ja sitä alempana rinteessä. Tonttimaan länsiosassa on hevostalli aitauksineen, keskiosassa on kasvimaata ja puutarhaa, itäosassa harvaa puustoa kasvavaa joutomaata. Kasvimaan pinnassa oli 1800- ja 1900-lukujen jätettä, tiilen paloja ja hie-man palanutta savea. Vanhojen rakennusten jäänteitä on todennäköisesti säilynyt tonttimaan alueella

Hemkärr 2, Hemkärr pohjoinen ja Sperrings (Espoonkartano) valvonta 2019:

19.6.

Valvonta alkoi pelloilta Hemkärr 2 -nimisen asuinpaikan lounaiskulmasta n. 17.5 metrin korkeudelta ja päättyi Peringintien ja Forsbackantien risteykseen. Vajaan metrin syvyinen kaapelioja kaivettiin kaivinkoneella ja täytettiin heti kaapelin laskun jälkeen. Kaapelilinjalta ei näkynyt merkkejä muinaisjäänöksistä ennen työn aloittamista tekemässäni katselmuksessa. Havainnointiolosuhteet olivat hyvät koko päivän ajan.

Kaapelioja kaivettiin alueen länsipäässä pellon vieressä kulkevan tien laitaan ja ylempänä pellon ja hevoshaan väliin. Alemmilla korkeuksilla maaperä oli koko ojan syvyydeltä savista peltomaata, mutta ylempänä se oli noin kahdenkymmenen sentin syvyydeltä alkaen hiekkaa. Kaivannon profiilit tarkastettiin koko matkalta eikä niissä tai kaivetussa maassa näkynyt mitään merkkejä kiinteistä muinaisjäänöksistä. Kaivamisen yhteydessä ei myöskään havaittu mitään irtolöytöjä.



4 Sperrings

KOHDEKUVAUS SPERRINGS

Mjtunnus: 49010016
 Status: kiinteä muinaisjännös (sm)
 Ajoitus: kivikautinen
 Laji: asuinpaikat

Koordin: N: 6677133 E: 365454 Z: 25

Tutkijat: Roiha J & Soisalo J. 2019, Seppälä S-L. 2005, Jansson H. 2004, Huurre M. 1962, Äyräpää A. 1923 & 1924.

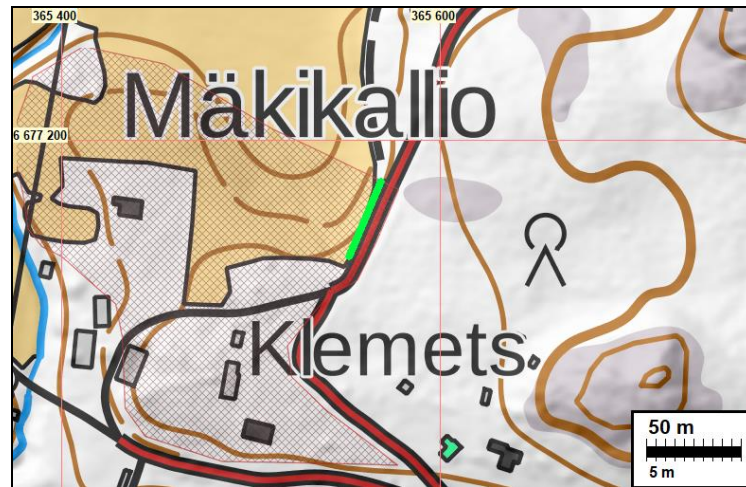
Sijainti: paikka sijaitsee Espoon tuomiokirkosta kirkosta n. 5,5 km länteen.

Huomiot: Asuinpaikka sijaitsee pellolla, pihamaalla, tiellä ja hiekkakuopissa Peringintien pohjoispuolella ja Forsbackantien länsipuolella teiden liittymäkohdassa. Osittain tutkittu. Löytöinä keramiikkaa, kvartsi- ja kivilaji-iskoksia, palanutta luuta, tasatalttoja, kivikirveitä ja niiden teelmiä, hioinkiviä, piinuolenkärki, savi-idolien katkelmia. Tutkimushistoriallisesti merkittävä kohde.

Valvonta 2019: 25.6.

Valvonta alkoi Forsbackantien länsipenkereeltä kohdasta, jossa kaapelioja alittaa tien ja jatkui muinaisjännöksen reunaan kohti sen pohjoista rajaa. Kaivannon syvyys vaihteli 80 – 100 cm välillä ja kaivannon leveys oli noin 30 – 50 cm. Maaperä alueella oli heti nurmikerroksen alapuolella hienoa hiekkää, kiviä alueella oli varsin vähän. Valvonnassa ei tullut esiin löytöjä tai kulttuurikerrosta. Kaivanto tehtiin lähelle korotettua tien penkkaa ja sen alueella maaperää on saatettu muokata tietöiden yhteydessä. Kaivettua maata käytiin läpi tarkemmin lastalla, mutta löytöjä ei havaittu. Maaperä koko kaivannon matkalta vaikutti varsin ”puhtaalta”, eli esimer-

kiksi modernille ajalle tyypillisiä pullonkorkeja, tiilenkappaleita tai muovirooskaa ei havaittu lainkaan.



Vasen: valvonta aloitettiin kohdasta jossa kaapelilinja alittaa Forsbackantien.



Vasen: kaapeliojan kaivaminen käynnissä. Oikea: kaivanto tehtiin lähelle melko jyrkkää tienpenkkaa.



Vasen: kaapeli laitettiin paikalle heti kaivamisen jälkeen, kuvan suunta etelään. Oikea: maaperä oli koko kaivannon alueella hienoa hiekkaa, kiviä alueella oli hyvin vähän, kuvan suunta pohjoiseen.

5 Kronberg

KOHDEKUVAUS KRONBERG

Mjtunnus: 49010014
 Status: kiinteä muinaisjäännös (sm)
 Ajoitus: kivikautinen
 Laji: asuinpaikat

Koordin: N: 6676961 E: 365776 Z: 20

Tutkijat: Roiha J & Soisalo J. 2019. Jansson H. 2004, Huurre M. 1962

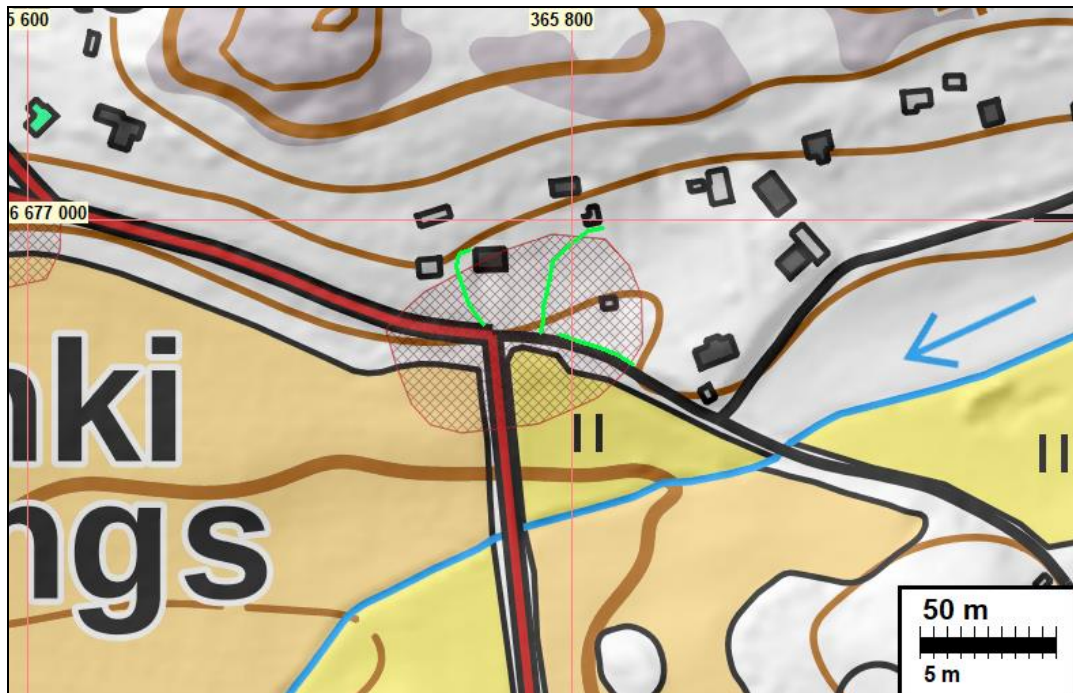
Sijainti: paikka sijaitsee Espoon tuomiokirkosta kirkosta n. 5,4 km länteen.
 Huomiot: Asuinpaikka sijaitsee Peringintien mutkassa, 1,1 km Kehä III:sta pohjoiseen, pellolla ja puutarhassa. Löytöinä tasatalttoja, poikkikirves, suippohamaraisen reikäkirveen kanta, oikokirveen puolikas, riipuskovasin, hioin, jauhinkiven puolikas ja kvartsikaavin.

Valvonta 2019: 18.7.

Valvontaa tehtiin muinaisjäännöksen alueella kolmessa osassa. Ensimmäinen kaivanto alueella tehtiin Peringintien ja Läpisuontien risteyksen kohdalla sijaitsevan talon pihassa (osoite Peringintie 5?). Kaivanto aloitettiin aivan talon luoteiskulmalta ja kaapelilinjaus kaivettiin pihatien myötäisesti Peringintien reunaan asti. Kaivannon syvyys vaihteli 90 – 110 cm välillä, leveys 40 – 60 cm. Maaperä koko kaivannon alueella oli hiekkaa ja suurikokoisia kiviä oli joukossa runsaasti. Löytöjä tai kulttuurikerrosta ei kaivannon alueella havaittu.

Toinen kaivanto tehtiin edellisen rakennuksen idänpuoleisen naapurin pihaan (osoite Läpösuontie 4?). Kaivanto aloitettiin piharakennuksen kulmalta ja kaivettiin puutarhan poikki pihatielle, sekä siitä edelleen pihatien myötäisesti Läpösuontielle asti. Kaivannon syvyys oli noin 80 – 100 cm, leveys 40 – 60 cm. Maaperä puutarhan alueella oli hiekkaa, mutta pihatien kohdalla maaperä muuttui tiiviiksi saveksi. Muinaisjäännökseen liittyviä kulttuurikerroksia tai löytöjä ei tehty. Puutarhan alueella hiekan seassa oli pullonkorkkeja ja muuta modernia metalliroskaa.

Varmuuden vuoksi ylimääräisenä osuutena valvottiin kaivanto muinaisjäännösalueella läpösuontien ja edellisen pihaliittymän välillä. Sen kohdalla ei ollut tien viereissä ojaa ja maaperä vaikutti melko sekoittumattomalta tällä kohdalla. Löytöjä tai kulttuurikerrosta ei kuitenkaan havaittu tälläkään osuudella.



Vasen: kaivuu aloitettiin aivan talon kulmalta. Oikea: kaivaminen eteni pihatien reunaan.



Vasen: maaperä pihan alueella oli hiekkaa ja kiviä oli seassa runsaasti. Oikea: kivien lisäksi kaivetulla alueella oli paksuja pihapuiden juuria.



Vasen: kaivanto tehtiin ensin pihatien itäreunaan ja mäen puolivälistä kaivanto kaartui pihatien länsireunaan. Oikea: kaapeli asetettiin heti kaivannon pohjalle.

Vasen: kaivanto peitettiin välittömästi kun kaapeli oli saatu paikoilleen. Oikea: kaivannon peittäminen käynnissä pihatien ja Peringintien kulmalla.





Vasen: kaivanto alkoi piharakennuksen seinus-
talta. Oikea: kaivanto
eteni puutarhan poikki,
alueella oli omenapuita
ja marjapensaita.

Vasen: maaperä puutar-
han puolella oli hiekkaa.
Oikea: kaivannon syvyys
puutarhan puolella oli
noin 80 cm.



Vasen: maaperä muuttui
pihatien kohdalla, pintamul-
lan alapuolella oli tiivistä
savea. Oikea: kaivannon
syvyys pihatien kohdalla oli
noin 90 - 100 cm.



Vasen: kaivanto tehtiin Halujärventien pohjoispenkkaan, paikalla ei ollut ojaa tai selvää tienpengertä. Oikea: valvonta aloitettiin muinaisjäännösalueen itäreunan kohdalta, alue osuu kahden pihatien väliin, kuvan suunta itään.

6 Bergdal

KOHDEKUVAUS BERGDAL

Mjtunnus: 49010012
 Status: kiinteä muinaisjäännös (sm)
 Ajoitus: kivikautinen, mesoliittinen, varhaismetallikautinen
 Laji: asuinpaikat

Koordin: N: 6677170 E: 366739 Z: 25

Tutkijat: Roiha J & Soisalo J. 2019. Seppälä S-L. 2005, Fast J. 1997, Huurre M. 1962.

Sijainti: paikka sijaitsee Espoon tuomiokirkosta kirkosta n. 4,3 km länteen.
 Huomiot: Kohde sijaitsee Mynttiläntien varressa, kilometrin Kehä III:n pohjoispuolella, ehjässä metsämaastossa. Asuinpaikka ajoittuu löytöjen perusteella pääosin varhaismetallikautiseksi. Paikalta on saatu talteen mm. Morby-keramiikkaa, mutta myös joidakin mesoliittisen ajan löytöjä. Kohde on Espoon oloissa poikkeuksellisen hyvin säilynyt kokonaisuus.

Valvonta 2019: 12.8.

Valvonta tehtiin vain Bergdalin asuinpaikan muinaisjäännösalueen läpi kulkevalla kaapeliojan osalla. Kaapelioja oli leveydeltään noin puoli metriä ja syvyydeltään metrin. Kaivuutyö suoritettiin traktorilla. Kaapelikaivanto kaivettiin Mynttiläntien penkkaan tien länsipuolelle etelästä pohjoiseen edeten. Kaivamisen ajan traktori pysyi tiellä eikä tien sivulla ollut maastoa tarvinnut vahingoittaa.

Ennen töiden alkua tarkastettiin tulevan kaapelilinjan eikä maanpäällä näkynyt mitään kiinteään muinaisjäännökseen viittaavaa. Valvottavan alueen eteläpäässä olevan mäen harjalla maaperä oli puhdasta keltaista hiekkaa ja sitä oli helppo havainnoida. Pohjoiseen kohti edetessä maaperä muuttui savisemmaksi ja varsinaisen asuinpaikan kohdalla maaperä vaikutti sekoittuneelta. Maata lienee muokattu

ja tielinjaa on todennäköisesti täytetty aikanaan tietä tehdessä. Kaivettu maa jatkui sekoittuneena ja varsin savisena koko valvotun alueen loppuun saakka. Valvonnan aikana ei saatu mitään merkkejä kiinteistä muinaisjäännöksistä eikä irtolöytöjä havaittu. Kaapelioja saatiin kaivettua aivan valvottavan alueen alkupäätä lukuun ottamatta jo valmiiksi sekoittuneeseen tien penkereeseen eikä ehjänä säilyneeseen maastoon tarvinnut Bergdalin muinaisjäännöksen kohdalla kajota.



Vasen: kaivuutyö tehtiin traktorilla. Oikea: maaperä oli kaivannon alkupäässä hiekkää.



Vasen: kaivannon alkuosa. Oikea: kaivannon loppuosa.



Tulos

Valvonnoissa ei tullut esiin löytöjä tai muinaisjäänkösiin viittaavia rakenteita tai kulttuurikerroksia.

19.09.2019

Johanna Roiha ja Janne Soisalo,
Mikroliitti Oy

Lähteet

Fast J. 1997. Espoo Mynttilä Bergdal, varhaismetallikautisen asuinpaikan kaivaus – raportti.

Haggrén G. & Latikka J. 2004. Espoo, Esponkartanon alueen historiallisen ajan muinaisjäänkösten inventointi – raportti, Museovirasto.